



بسمه تعالی

بخشنامه به مناطق دانشگاه آزاد اسلامی

موضوع: ابلاغ دستورالعمل تشکیل شعب استانی مرکز علوم و فن آوری پیشرفته دانشگاه آزاد اسلامی

نظر به اهمیت موضوع و در راستای توسعه و ارتقاء نقش و جایگاه دانشگاه در عرصه علم و فناوری و با رعایت الویتها و معیارهای زیر، نسبت به اجرایی نمودن مفاد دستورالعمل ظرف مدت ۳ ماه از تاریخ ابلاغ، اقدام و نتیجه اقدامات به مرکز CAST دانشگاه ارسال شود.

- ۱- استان‌هایی که شعب واحد علوم و تحقیقات فعال و دارای دانشجو و امکانات هستند.
- ۲- استقرار مرکز استانی CAST در واحد علوم و تحقیقات استانی است.
- ۳- از ظرفیت‌های دیگر واحدها و مراکز وابسته دانشگاه در استان بهره گرفته شود.
- ۴- بهره‌گیری از ظرفیت‌های علم و فناوری استان ضروری است.

دکتر عبدالله جاسبی

رئیس دانشگاه آزاد اسلامی

جاسبی

۷۱/۴۸۰۲۹

۹۰۱۲۳

رونوشت:

- ۱- معاونین و مشاورین دانشگاه آزاد اسلامی
- ۲- جناب آقای دکتر مجید عباسپور جهت استحضار
- ۳- دفتر معاونت پژوهشی همراه با سابقه



دستورالعمل تشکیل شعب استانی مرکز علوم و فن آوری‌های پیشرفته دانشگاه آزاد اسلامی

ماده (۱): کلیات

توسعه روزافزون علوم و فن آوری‌های پیشرفته و نقش آن در ارتقاء جوامع و افزایش سهم آن در تولید ناخالص ملی که نشان از اهمیت علم و فناوری دارد، موجب شده است که در سیاست‌های راهبردی و اهداف بلندمدت نظام جمهوری اسلامی ایران به آن توجه خاصی شود، دانشگاه آزاد اسلامی در راستای تحقق رسالت خود از یک طرف و نقش‌آفرینی در جهت تحقق اهداف نظام از طرف دیگر، مرکز علوم و فن آوری‌های پیشرفته (CAST) را تاسیس نمود. پس از گذشت نزدیک به ۴ سال، ضرورت یافت که برنامه‌های مصوب را عملیاتی کرده و توسعه دهد و از ظرفیت همه واحدهای دانشگاهی در سراسر کشور استفاده نماید و شبکه بزرگ دانشگاهی را راهبری کند. بدین منظور شعب استانی مرکز علوم و فن آوری‌های پیشرفته دانشگاه تاسیس می‌گردد که در این دستورالعمل به عنوان شعب استانی مرکز نامیده می‌شود.

ماده (۲): نام شعبه

نام مرکز عبارت است از «شعبه استانی مرکز علوم و فن آوری‌های پیشرفته دانشگاه آزاد اسلامی» که از این پس «شعبه» و مرکز علوم و فن آوری‌های پیشرفته دانشگاه آزاد اسلامی (CAST) تحت عنوان "مرکز CAST" نامیده می‌شود.

ماده (۳): اهداف و فعالیت‌ها

هدف اصلی شعب استانی مرکز، ایجاد زیرساخت‌ها در امر فن آوری‌های پیشرفته، ترسیم مسیر، شناسایی و ایجاد ظرفیت‌های تحقیقاتی در واحدهای دانشگاه آزاد اسلامی و سایر مراکز و ارائه کمک‌ها و خدمات حمایتی لازم به پژوهشگران استانی و ملی در راستای تقویت و توسعه فن آوری‌های نوین در کشور می‌باشد، که از طریق موارد زیر با تمرکز بر فعالیت‌های استانی و شناسایی ظرفیت‌های استان، محقق خواهد شد:

۱- توسعه و بکارگیری دانش بشری در زمینه علوم و فن آوری‌های پیشرفته



تاریخ:

شماره:

پوست:

- ۲- ایجاد ارتباط علمی، فنی، تحقیقاتی، آموزشی و تبادل نظر بین محققان، متخصصان و سایر کارشناسان بالقوه و بالفعل استانی که به نحوی در شاخه‌های علوم و فن‌آوری‌های پیشرفته در سطح استانی، ملی و بین‌المللی فعالیت دارند.
- ۳- برنامه ریزی، حمایت و نظارت بر پروژه‌های پژوهشی، آموزشی، کاربردی و بنیادی در زمینه‌های علوم و فن‌آوری‌های پیشرفته به منظور توسعه علمی و ارتقاء سطح علمی دانشگاه
- ۴- فراهم کردن زمینه‌های مناسب برای انجام پژوهش‌های علمی مرتبط با فن‌آوری‌های پیشرفته
- ۵- تشویق و جلب همکاری اعضای هیأت علمی و دانشجویان در پیشبرد فعالیت‌های مرکز و مرکز استانی
- ۶- شناسایی و حمایت از نخبگان علمی دانشگاه در راستای اهداف مرکز
- ۷- جلب حمایت نهادهای بین‌المللی و داخلی برای انجام فعالیت‌های مرتبط در چهارچوب ضوابط جاری کشور و دانشگاه
- ۸- کمک به پیشرفت نهضت علمی و جنبش نرم‌افزاری در کشور و فراهم آوردن بسترهای تولید علم به نحوی که از طریق فن‌آوری‌های پیشرفته منجر به تولید ثروت شود.
- ۹- ایفای نقش برتر در فناوری کشور، منطقه و استان براساس برنامه‌های بلندمدت مرکز CAST، دانشگاه و نظام
- ۱۰- شناسایی نیازها و اولویت‌بندی توانمندی‌های استان مرتبط با فن‌آوری‌های پیشرفته و ارتقاء سطح کیفی دانشگاه در این زمینه
- ۱۱- برنامه‌ریزی و هدف‌گذاری در جهت تجاری‌سازی فعالیت‌های علمی و تحقیقاتی و فناوری در استان
- ۱۲- مدیریت تجاری سازی فناوری‌ها در استان
- ۱۳- ایجاد و توسعه مراکز رشد و شرکت‌های دانش‌بنیان در استان

ماده (۴): ارکان مرکز

مرکز دارای ارکان زیر می‌باشد:

- ۱- شورای راهبردی استانی
- ۲- رئیس شعبه استانی مرکز و دبیر شورای راهبردی شعب استانی
- ۳- کمیته‌های علمی تخصصی

نشانی: تهران - پاسداران نیسان نم - تلفن: ۷۲-۲۲۵۸۸۱۶۷ و ۲۲۵۸۲۷۸۰ - شماره: ۲۲۵۴۹۶۰۶ منطقه پستی ۱۹ - صندوق پستی ۴۶۶/۱۹۵۸۵



تاریخ:

شماره:

پیوست:

تبصره: بالاترین مرجع تصمیم‌گیری‌های شعب استانی مرکز، شورای راهبردی استانی است که اختیارات لازم در ارتباط با امور شعب استانی مرکز را دارد.

ماده (۵): ترکیب شورای راهبردی استانی

شورای راهبردی از اشخاص حقیقی و حقوقی زیر تشکیل می‌شود:

- ۱- رئیس منطقه یا نماینده ایشان
- ۲- رئیس شورای پژوهشی منطقه‌ای دانشگاه آزاد اسلامی
- ۳- رئیس شعبه علوم و تحقیقات استان
- ۴- رئیس واحد دانشگاهی مرکز استان یا بزرگترین واحد دانشگاهی مستقر در استان
- ۵- نماینده شورای نخبگان استانی
- ۶- چهار نفر از بین خبرگان علمی و صاحب‌نظران عرصه صنعت و فن‌آوری به پیشنهاد رئیس شورای راهبردی استان و تصویب رئیس شورای راهبردی مرکز علوم و فناوری‌های پیشرفته (CAST) تبصره (۱): اعضای حقیقی شورای راهبردی به مدت چهار سال انتخاب گردیده و انتصاب مجدد آنها بلامانع است.
- تبصره (۲): جلسات شورا به صورت عادی و فوق‌العاده تشکیل می‌گردد. جلسات عادی حداقل سالی چهاربار بنا بر دعوت رئیس شورای راهبردی استانی تشکیل می‌شود. جلسات فوق‌العاده نیز در صورت لزوم بنا به پیشنهاد رئیس شعب استانی مرکز و یا تقاضای حداقل پنج نفر اعضای شورای راهبردی استان، تشکیل خواهد شد. جلسات این شورا با حضور نصف به علاوه یک اعضاء رسمیت یافته و تصمیمات متخذه با رأی موافق نصف به علاوه یک اعضای حاضر در جلسه معتبر می‌باشد.

تبصره (۳): کلیه احکام توسط رئیس شورای راهبردی مرکز علوم و فناوری‌های پیشرفته (CAST) صادر می‌گردد.

تبصره (۴): رئیس شورای راهبردی استانی توسط رئیس شورای راهبردی مرکز CAST انتخاب و حکم آن صادر می‌گردد.



تاریخ:
شماره:
پوست:

ماده (۶): وظایف شورای راهبردی استانی

- ۱- تعیین برنامه‌های کلان و خط‌مشی‌های کلی مربوط به فعالیت شعبه استانی مرکز در چارچوب خط‌مشی‌ها و برنامه‌های کلان شورای راهبردی مرکز CAST
- ۲- بررسی و تصویب برنامه‌های کوتاه مدت، میان مدت و بلندمدت شعبه استانی مرکز
- ۳- تصویب آیین‌نامه داخلی شعب استانی مرکز و سایر مصوبات لازم
- ۴- بررسی و اتخاذ تصمیم در مورد پیشنهادهای رئیس شعبه استانی مرکز و یا اعضای شورای راهبردی شعب استانی
- ۵- تصویب ضوابط مربوط به سرمایه‌گذاری برای ایجاد درآمد، عقد قراردادهای پژوهشی و ... در جهت خودکفایی شعب استانی مرکز
- ۶- حمایت از برگزاری دوره‌ها و کارگاه‌های علمی و پژوهشی در زمینه فن‌آوری‌های پیشرفته و نوین
- ۷- نظارت کلی بر حسن اجرای فعالیت‌های شعب استانی مرکز
- ۸- تهیه گزارش عملکرد سالیانه و دوره‌ای شعب استانی مرکز و ارائه آن به شورای راهبردی مرکز CAST دانشگاه

ماده (۷): رئیس شعب استانی مرکز و دبیر شورای راهبردی شعب استانی

رئیس شعب استانی مرکز بالاترین مقام اجرایی شعب استانی است که به پیشنهاد رئیس شورای راهبردی شعب استانی و تأیید رئیس شورای راهبردی مرکز CAST برای مدت چهارسال منصوب می‌شود و انتصاب مجدد وی بلامانع است. عزل رئیس شعب استانی مرکز با ریاست شورای راهبردی مرکز CAST می‌باشد.

ماده (۸): وظایف، مسئولیت‌ها و اختیارات رئیس شعب استانی مرکز

- ۱- اجرای کلیه مصوبات شورای راهبردی شعب استانی مرکز
- ۲- پیشنهاد ایجاد کمیته‌های علمی تخصصی در شعب استانی مرکز به شورای راهبردی مرکز CAST

نشانی: تهران - پانصد و هشتاد و دو - تلفن: ۷۲-۲۲۵۸۸۱۶۷ و ۲۲۵۸۲۷۸۰ - شماره: ۲۲۵۴۹۶۰۶ منطقه پستی ۱۹ - صندوق پستی ۴۶۶/۱۹۵۸۵



تاریخ:

شماره:

پوست:

۳- پیشنهاد انتصاب روسای کمیته‌های علمی تخصصی به شورای راهبردی شعب استانی برای اخذ

تأییدیه شورای راهبردی مرکز CAST

۴- اداره و هدایت امور اجرایی شعب استانی مرکز و کمیته‌های علمی تخصصی در چهارچوب آیین‌نامه‌ها،

ضوابط و مقررات مصوب شورای راهبردی شعب استانی و شورای راهبردی مرکز CAST دانشگاه

۵- عزل و نصب مدیران شعب استانی مرکز

۶- پیشنهاد برنامه و بودجه شعب استانی مرکز به شورای راهبردی استانی شعب جهت تصویب و ارائه آن به

شورای راهبردی مرکز CAST

۷- امضاء تفاهم‌نامه‌ها و قراردادهای داخلی و خارجی بر طبق ضوابط دانشگاه در چهارچوب ضوابط شورای

راهبردی مرکز CAST

۸- نمایندگی شعب استانی مرکز در مجامع داخلی و خارجی با تأیید شورای راهبردی مرکز CAST

۹- انتشار نشریاتی که شعب استانی مرکز را در رسیدن به هدف‌های خود کمک نماید (با تأیید شورای راهبردی

مرکز CAST).

۱۰- حفظ و حراست اموال و دارایی‌های منقول و غیرمنقول شعب استانی مرکز

۱۱- نمایندگی و دفاع از حقوق شعب استانی مرکز در برابر کلیه دعاوی مطروحه له یا علیه در مراجع اداری و

قضایی و اشخاص ثالث با حق توکیل به غیر و انتخاب وکلای دادگستری و عزل ایشان برای استیفای حقوق

شعب استانی مرکز در حد مقررات

۱۲- تهیه گزارش عملکرد سالیانه شعب استانی مرکز و ارائه آن به شورای راهبردی استانی شعب برای بررسی

و تصویب و ارسال گزارش تصویب شده به شورای راهبردی مرکز CAST

۱۳- تنظیم دستور جلسات و اعلام آن به اعضای شورای راهبردی شعب استانی

۱۴- انجام کلیه امور در راستای اهداف و فعالیت‌های شعب استانی مرکز نظیر استخدام و پرداخت حقوق و ...

براساس آیین‌نامه‌ها و مصوبات دانشگاه و شورای راهبردی مرکز CAST

نشانی: تهران - پاسداران نیتان نم - تلفن: ۷۲-۲۲۵۸۸۱۶۷ و ۲۲۵۸۲۷۸۰ شماره: ۲۲۵۴۹۶۰۶ منطقه پستی ۱۹ - صندوق پستی ۴۶۶/۱۹۵۸۵



تاریخ:

شماره:

پیوست:

ماده (۹): کمیته‌های علمی تخصصی مرکز استانی

کمیته‌های علمی و تخصصی شعب استانی مرکز حسب فرصت‌ها و پتانسیل‌های بالقوه و بالفعل استان و با رعایت اولویت‌ها و ظرفیت‌های واحدهای دانشگاهی مستقر در استان شناسایی و هم‌جهت و مطابق با کمیته‌های تخصص شورای راهبردی مرکز CAST باشد، و رؤسا و اعضای آن‌ها از بین نخبگان علمی و فنی استان اعم از واحدهای دانشگاهی و خارج از واحدهای دانشگاهی، انتخاب می‌شوند و با تایید روسای کمیته‌های تخصصی شورای راهبردی مرکز CAST منصوب می‌شوند.

به حکم رئیس شعب استانی مرکز به مدت ۴ سال

تبصره (۱): تعداد اعضای کمیته‌های علمی تخصصی بین ۵ تا ۷ نفر می‌باشد.

تبصره (۲): انتخاب مجدد اعضای کمیته علمی تخصصی بلامانع است.

ماده (۱۰): وظایف کمیته‌های علمی تخصصی شعب استانی مرکز

۱- تعیین خط‌مشی‌های اجرایی و برنامه‌های عملیاتی کمیته تخصصی شعب استانی در راستای اهداف و سیاست‌های مرکز CAST و پیشنهاد آن به رئیس شعب استانی مرکز برای طرح در شورای راهبردی شعب استانی

۲- شناسایی توانمندی‌ها و ظرفیت‌های آموزشی، علمی و پژوهشی، فناوری و تجاری‌سازی آنها در دانشگاه آزاد اسلامی و مراکز وابسته به آن و همچنین توانمندی‌های موجود در سطح استان و استان هم‌جوار و در صورت لزوم منطقه‌ای، ملی و بین‌المللی

۳- شناسایی امکانات تجهیزاتی در سطح واحدهای استانی دانشگاه آزاد اسلامی از طریق ایجاد شبکه اطلاعاتی، شبکه‌سازی و ایجاد هم‌افزایی

۴- پیشنهاد تمهیداتی برای بهره‌گیری مطلوب از ظرفیت‌های موجود و تلاش در راستای ارتقاء کمی و کیفی آنها

نشانی: تهران - پاسداران نیتان نم - تلفن: ۷۲-۲۲۵۸۸۱۶۷ و ۲۲۵۸۲۷۸۰؛ شماره: ۲۲۵۴۹۶۰۶ منطقه پستی ۱۹ - صندوق پستی ۴۶۶/۱۹۵۸۵



تاریخ:

شماره:

پیوست:

- ۵- پیشنهاد طرح‌ها و برنامه‌های جدید به رئیس شعب استانی مرکز جهت ارائه به شورای راهبردی شعب استانی به منظور دستیابی به اهداف شعب استانی و مرکز CAST دانشگاه
- ۶- تعیین اولویت‌های تحقیقاتی، توسعه‌ای و تجاری‌سازی طرح‌های تحقیقاتی متناسب با وظایف کمیته با توجه به ظرفیت‌های بالقوه و بالفعل استانی
- ۷- بررسی امکان تجاری‌سازی طرح‌های دریافتی در راستای اولویت‌های شعب استانی مرکز و ارائه آن به رئیس شعب استانی جهت طی مراحل لازم

ماده (۱۱): بودجه و منابع مالی

مخارج شعب استانی مرکز از محل بودجه مصوب شورای راهبردی مرکز CAST دانشگاه نظیر منابع مالی صندوق مشترک استانی دانشگاه و سایر منابع از جمله درآمد حاصل از تجاری‌سازی فعالیت‌های علمی و پژوهشی تأمین خواهد شد.

دریافت کمک از دولت، وقف و هدایای اشخاص حقیقی و حقوقی داخلی و خارجی

تبصره (۱): بودجه سالانه شعب استانی مرکز توسط ریاست این شعب به شورای راهبردی شعب استانی مرکز ارائه و پس از تصویب در شورا جهت تأیید و تصویب نهایی به شورای راهبردی مرکز CAST دانشگاه ارسال می‌گردد.

تبصره (۲): سال مالی شعب استانی مرکز مشابه مرکز CAST از اول فروردین ماه هر سال لغایت آخر اسفندماه همان سال است.

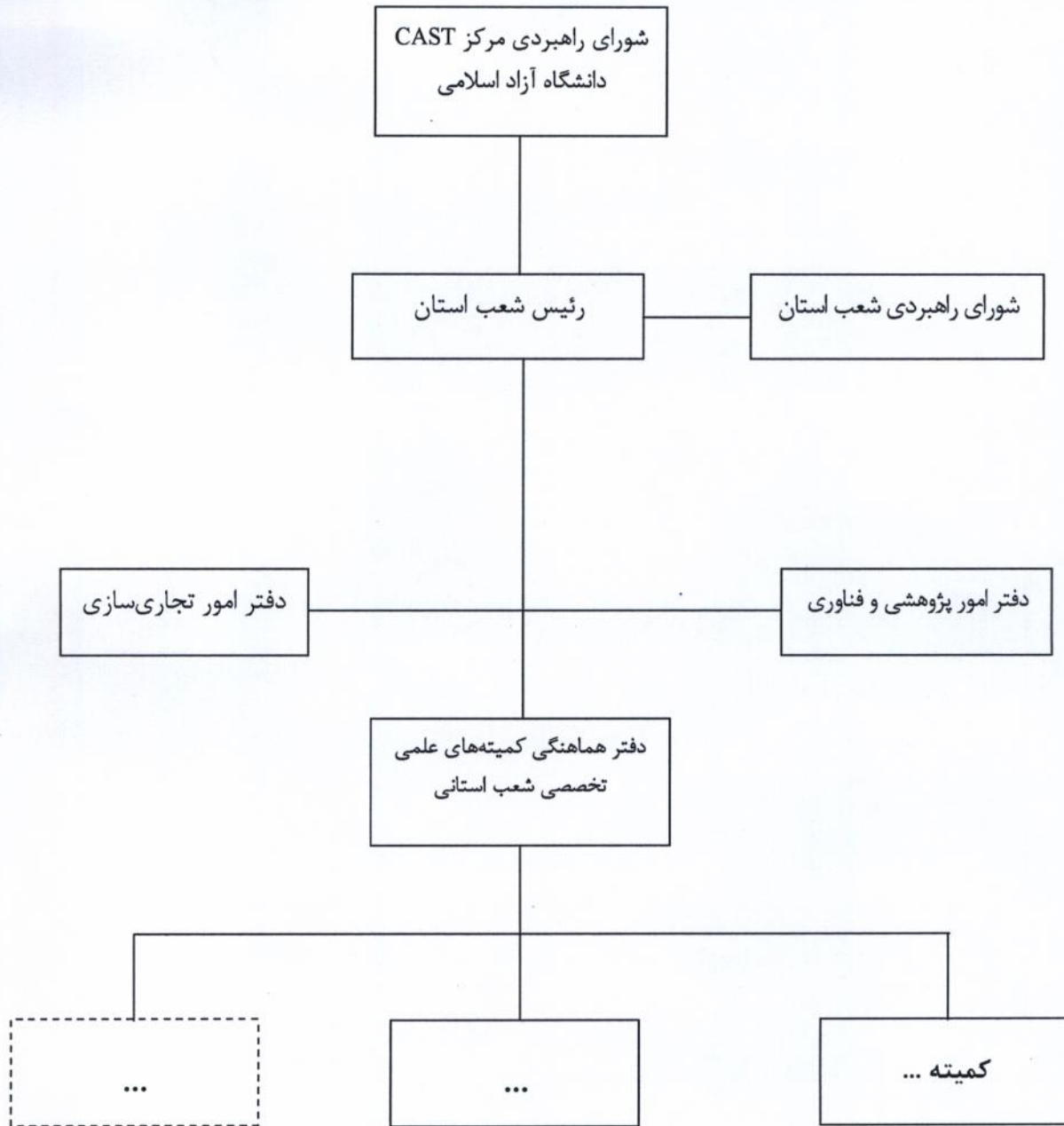
تبصره (۳): فعالیت مالی شعب استانی مرکز و کلیه اسناد مالی و اوراق بهادار این شعب طبق آیین‌نامه مالی که به تصویب شورای راهبردی مرکز CAST دانشگاه می‌رسد، انجام می‌پذیرد.



تاریخ:
شماره:
پوست:

ماده (۱۲): ساختار سازمانی

ساختار سازمانی شعب استانی مرکز با توجه به ارکان آن به شرح زیر است:



این دستورالعمل در ماده ۱۲ و ۱۰ تبصره در تاریخ ۱۳۸۹/۱۱/۱۹ تأیید و به تصویب شورای راهبردی مرکز علوم و فن‌آوری پیشرفته دانشگاه آزاد اسلامی (CAST) رسیده است و از تاریخ تصویب قابل اجرا می‌باشد.

نشانی: تهران، چک‌کلان، میدان نهم - تلفن: ۲۲۵۸۸۱۶۷-۷۲ و ۲۲۵۸۲۷۸۰ - شماره: ۲۲۵۴۹۶۰۶ منطقه پستی ۱۹ - صندوق پستی ۴۶۶/۱۹۵۸۵